

BROEDVOGELONDERZOEK 2015



IN DE BOSSEN VAN
CLINGE, SINT JANSTEEN EN DE WILDELANDEN

BROEDVOGELONDERZOEK 2015

IN DE BOSSEN VAN CLINGE, SINT JANSTEEN EN DE WILDELANDEN

“Een bos is meer dan alleen maar bomen”

Wilhelminadorp, mei 2016

Stichting Het Zeeuwse Landschap

Auteur: Wannes Castelijns

Foto voorpagina: middelste bonte specht door Timo Jansen

(quote Alex Wieland. Scheldestromen, herfstnummer 2015)

Inhoudsopgave

1	Inleiding.....	6
2	Gebiedsbeschrijving en beheer	7
2.1	Bos	7
2.2	Halfopen cultuurlandschap	8
2.3	Waterpartijen (water en moeras).....	8
3	Broedvogelinventarisatie 2015	8
3.1	Methode en Werkwijze	9
3.2	Resultaten.....	10
3.3	Bijzonderheden.....	11
4	Analyse	13
4.1	Vergelijking met 2009.....	13
	Bos.....	13
	Cultuurland	14
	Moeras en water	14
4.2	Langetermijntrend.....	15
4.3	Conclusies	19
5	Beheeroverweging ten behoeve van broedvogels.....	20

Bijlage 1 Detailtabel broedvogels in gedeeld in ecologische groepen en hun voorkomen

Bijlage 2: Aantallen territoria en soorten van de ecologische groepen in Clinge en Sint Jansteen

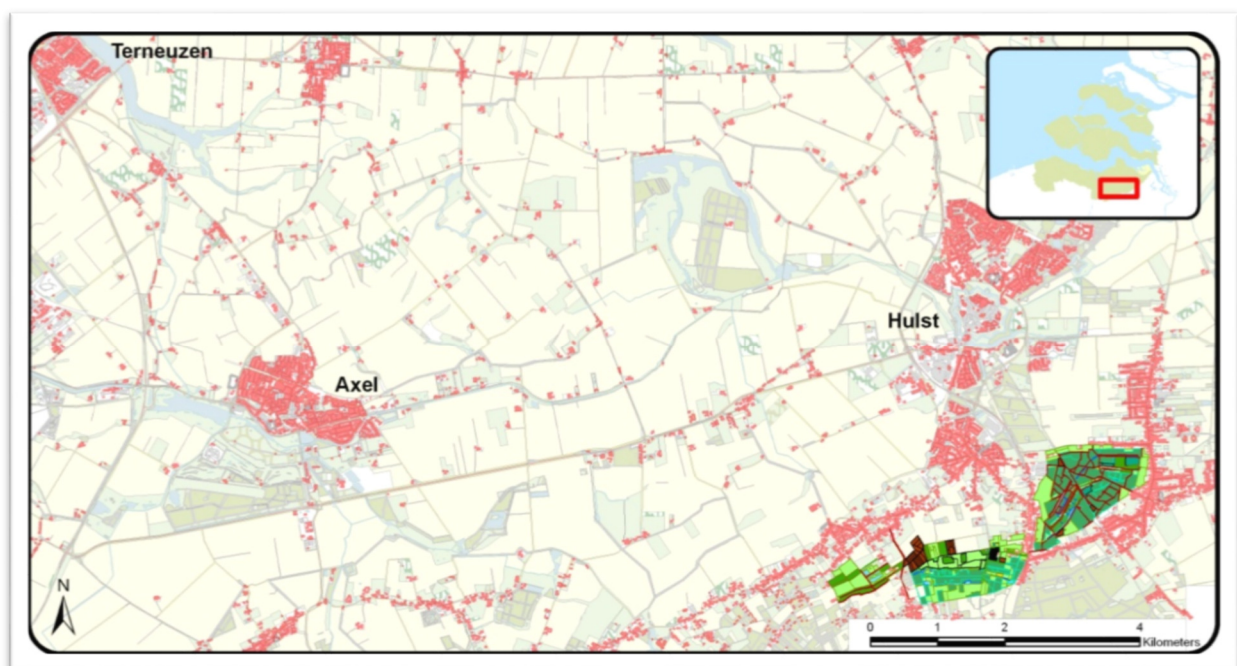
1 Inleiding

Dit rapport is een uitwerking van de broedvogelstand in een complex van bosgebieden in het zuiden van Oost Zeeuws-Vlaanderen. Het complex ligt tegen de Belgische grens en is verdeeld in drie deelgebieden: Clingse bossen, Sint Jansteen en De Wildelanden (ten zuiden van Heikant).

De gebieden zijn in eigendom bij Evides en worden actief gebruikt als een waterwingebied. Het beheer van het de gebieden is sinds 2008 via een erfpachtovereenkomst¹ uitgegeven aan Stichting Het Zeeuwse Landschap (exclusief de waterwingebouwen en -kanalen). Alle drie de gebieden worden beheerd als natuurgebied. Het beheer (inclusief doelstellingen) is vastgelegd in het beheerplan².

Naast het beheer, zoals onderhoud aan de bospercelen, graslanden, wateren, paden, infoborden en dergelijke voert Stichting Het Zeeuwse Landschap ook monitoring uit. De monitoring richt zich op flora, fauna en ruimtelijke structuur. Welke monitoring er uitgevoerd wordt en volgens welke cyclus en methode is in een protocol inclusief planning vastgelegd bij Het Zeeuwse Landschap. Dit protocol is volgend aan het landelijk protocol³ voor gecertificeerde natuurbeheerders en het Provinciaal Monitoringsplan⁴.

Volgens het protocol wordt er iedere 6 jaar een integrale broedvogelkartering uitgevoerd in deze gebieden. Dit rapport beschrijft de inventarisatie van 2015 en maakt een vergelijking met de voorgaande inventarisaties (2009 en oudere).



Het gebied ligt in het zuidoosten van Zeeland (Nederland), op de grens met Vlaanderen (België). Aan de Vlaamse zijde van de grens liggen vergelijkbare gebieden.

¹ De erfpachtakte loopt vanaf 1 januari 2008 tot 31 december 2037 en wordt daarna in principe verlengd.

² Calle, L., C. Jacobusse, E. De Bree, W. Castelijns, 2011. Beheerplan Waterwingebieden Clinge, Sint-Jansteen en de Wildelanden 2011-2023. Het Zeeuwse Landschap, Wilhelminadorp 2011.

³ Van Beek, J.G, R.F. van Rosmalen, B.F. van Tooren, en P.C. van der Molen (allen red.) Werkwijze Natuurmonitoring en – Beoordeling Natuurnetwerk en Natura 2000/PAS (+ 2 bijlagedocumenten) BIJ12, Utrecht 2014.

⁴ Pross, M., 2016. Monitoring Natuur in Zeeland 2016 - 2021, Provinciaal Monitoring- en beoordelingsPlan (PMP) op hoofdlijnen voor de Zeeuwse natuur. Provincie Zeeland, Middelburg 2016.

2 Gebiedsbeschrijving en beheer

Het natuurgebiedencomplex bestaat in zijn geheel uit een afwisseling van bossen, graslanden en enkele waterpartijen en kleinschalige akkertjes. De gebieden hebben voor Zeeuwse begrippen een bijzondere bodem, omdat het hier in tegenstelling tot andere delen van Zeeland geen klei (op veen) betreft, maar een zandbodem. Behalve in de duinen kent Zeeland dit niet in haar natuurgebieden. Dit geeft een ander type natuur van voedselarmere graslanden en bostypen; alles heeft een andere soortensamenstelling dan op de kleigronden. De wateren zijn voedselarmer en hierdoor helderder en van grote waarde voor bijvoorbeeld libellen. Bovendien is er een verbod op bestrijdingsmiddelen ten behoeve van de waterwinning.

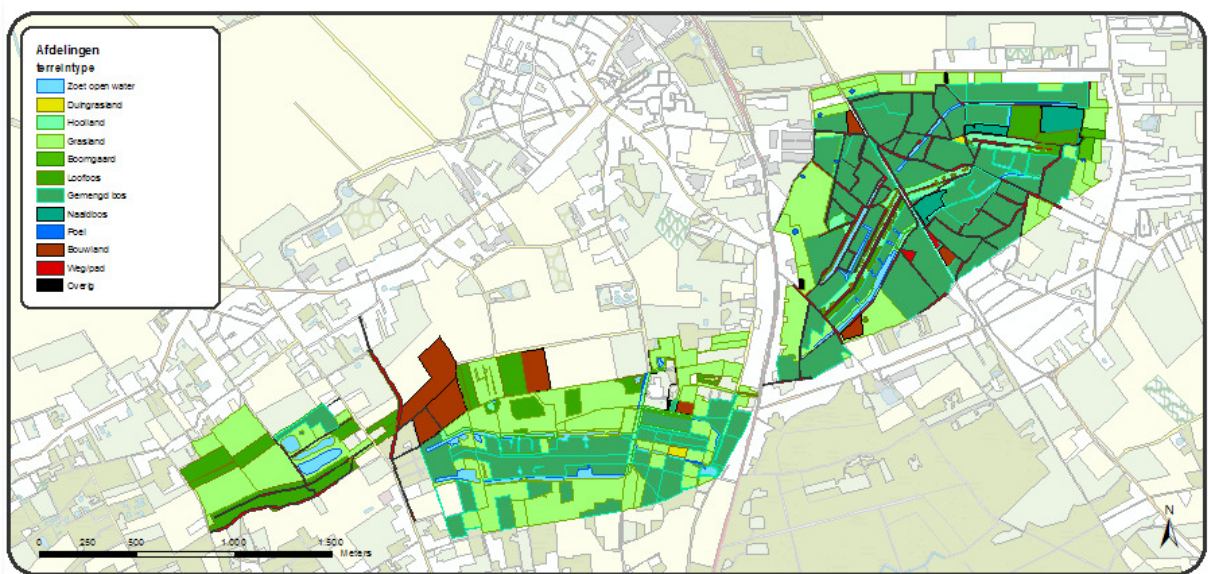
2.1 Bos

De bossen zijn gevarieerd, sommige delen zijn aangeplant met alleen naaldhout andere met loofhout of met een mix van loof- en naaldhout. Ook het jaar van aanplant is verschillend. Dat vrijwel alles aangeplant is heeft te maken met de houtoogstdoelstelling uit het verleden. Momenteel is die doelstelling vervallen en worden de bossen beheerd met als hoofddoelstelling: het behouden en vergroten van natuurwaarden. In navolging van het in 2011 opgestelde beheerplan worden diverse maatregelen uitgevoerd. Zo wordt de invasieve exoot, de Amerikaanse vogelkers, bestreden. Oude bosdelen met hoge natuurwaarden en -biodiversiteit worden zo veel mogelijk met rust gelaten. Hier is ook het aantal paden verminderd. Deze rust is met name bedoeld voor broedvogels.

In andere delen wordt recreatie meer toegelaten, door bijvoorbeeld een hogere dichtheid aan paden te handhaven en het situeren van een hondenloopgebied. Bosdelen met meer exoten en lagere natuurwaarden ondergaan een intensiever beheer, zo wordt het gebied geleidelijk omgevormd naar een bos met meer natuurlijke boomsoorten. Tot nu toe zijn er nog geen open plekken extra gecreëerd.

Het doel is niet alle exoten te bestrijden. Naaldhout, wat veelal uit exoten bestaat, heeft ook bepaalde natuurwaarden die bij volledige bestrijding verloren zouden gaan. Soorten als kuifmees, kruisbek en goudhaan, maar vooral ook de paddenstoelenflora zijn gebaat bij het behoud van naaldhout.

Een deel van de exoten zijn grote oude bomen, veelal Amerikaanse eik. Zij staan vaak in lijnen langs de paden, deze lanen hebben voor veel bezoekers een hoge recreatieve waarden, bovendien neemt de waarde voor broedvogels toe naarmate deze bomen ouder worden. Diverse spechten en andere holtebroeders hebben immers baat bij oude dikke bomen. Dikke bomen hebben ook een belangrijke functie in de fase van aftakeling (die vaak vele jaren duurt), niet alleen voor broedvogels, maar ook voor diverse zoogdieren (vleermuizen) en paddenstoelen.



Op deze terreintype kaart is te zien dat de verhouding bos en grasland niet in alle drie de deelgebieden gelijk is.

2.2 Halfopen cultuurlandschap

Akkertjes en graslanden met daartussen lanen, houtwallen, bosjes en struwelen worden geschaard onder de noemer halfopen cultuurland. Dit landschap biedt veel randlengte aan verschillende biotopen en geeft een afwisseling van een korte vegetatie en hogere vegetatie met dekking. Bij dit type landschap zijn veel soorten gebaat zoals patrijs, kwartel, zomertortel, roodborsttapuit, geelgors, steenuil, ringmus, boompieper, boomleeuwerik, kneu en braamsluiper. Niet al deze soorten komen reeds voor in het gebied. Veelal omdat het in de verste verte niet goed gaat met deze soorten. Dit bemoeilijkt de terugkomst van deze soorten. Toch kan goed beheer op termijn leiden tot de terugkomst van enkele van deze soorten, en kunnen de aanwezige soorten standhouden of groeien in aantal. Het betreft veelal soorten die op de rode lijst staan en dus een bedreigde status hebben in Nederland.

2.3 Waterpartijen (water en moeras)

De grotere waterpartijen in beheer bij Het Zeeuwse Landschap bevinden zich in De Wildelanden. Het betreft voedselarm helder water. De voedselarme bodem en het graslandbeheer tot op de oevers zorgen voor weinig moerasvorming. Er zijn twee wat diepere plassen en enkele nieuw gegraven ondiepe plassen. Het voedselarme water biedt weinig ruimte voor watervogels, die vaak toch kiezen voor (matig)voedselrijk water voor het vinden van hun voedsel. Dat zegt overigens niet dat de wateren niet van hoge ecologische waarden zijn voor andere flora en fauna.



Nieuw gegraven plassen en verwijderde bouwvoor in De Wildelanden net na inrichting. Dit zorgt niet alleen voor ondiepe plassen, maar ook voor een vochtiger en minder productief grasland. Minder productief betekent meer ruimte voor bloemen, insecten en op de bodem broedende vogels en insectenetende vogels (foto: Lucien Calle).

3 Broedvogelinventarisatie 2015

3.1 Methode en Werkwijze

De inventarisatie is uitgevoerd volgens het vaste protocol van Het Zeeuwse Landschap. Dit protocol is gebaseerd op de BMP-methode⁵ van Sovon. Kortweg vinden er vijf vroege ochtend rondes plaats en een functionele nachtronde. De rondes zijn aangevuld met waarnemingen van de beheerder en deskundige vogelaars die het gebied ook op andere tijdstippen hebben bezocht tijdens het broedseizoen 2015. Aan het eind van het seizoen is per soort, volgens de regels van de BMP-methode, het aantal territoria bepaald.

Omdat alle gebieden niet in een ochtend dekkend te inventariseren zijn, is het totale complex opgedeeld in drie ochtendbezoeken per ronde:

1. Clinge Oost
2. Clinge West
3. St Jansteen en De Wildelanden.

Dit jaar is er voor het eerst gewerkt met het digitaal noteren en uitwerken van waarnemingen; zowel het invoeren als het bepalen van het aantal territoria gebeurt met digitale programmatuur. Dit is in volledige samenwerking met SOVON Vogelonderzoek Nederland gedaan. Het digitaal werken en verwerken was een pilot, waarvoor speciaal een tabletapplicatie is ontwikkeld (Avimap). De resultaten zijn handmatig gecontroleerd en blijken betrouwbaar; voor dit soort gebieden zelfs zeer betrouwbaar. De gegevens zijn dus goed te vergelijken met die van de voorgaande inventarisaties.



Zangvogels zoals deze kuifmees worden veelal op gehoor waargenomen en herkend. Ze worden dan ingevoerd op de tablet als zingend mannetje (foto: Chiel Jacobusse).

⁵ Van Dijk A.J. & Boele A. 2011. Handleiding SOVON Broedvogelonderzoek. SOVON Vogelonderzoek Nederland, Nijmegen 2011.

3.2 Resultaten

In 2015 zijn er in de natuurgebieden 1.969 territoria vastgesteld, bestaande uit 64 soorten. In het deelgebied Clinge zijn 1.216 territoria vastgesteld en 51 soorten, in St. Jansteen 541 territoria en 47 soorten en in De Wildelanden 212 territoria en 40 soorten (zie onderstaande tabel).

Soortnaam	Clingse bossen	St. Jansteen	Wildelanden	Totaal
Appelvink	2	1		3
Bergeend	1	1		2
Bonte Vliegenvanger		1		1
Boomklever	6	6		12
Boomkruiper	33	24	5	62
Boomleeuwerik	1			1
Boompieper	3			3
Bosrietzanger	1		3	4
Bosuil	2	3		5
Buizerd	2	2		4
Dodaars			1	1
Ekster	11	6	6	23
Fazant	14	2	5	21
Fitis	5		4	9
Fuut			1	1
Gaai	11	5	2	18
Gekraagde Roodstaart	2		1	3
Goudhaan	99	20	4	123
Goudvink	1			1
Grasmus	3	9	2	14
Grauwe Vliegenvanger		1		1
Groene Specht	11	5	1	17
Groenling	4	4		8
Grote Bonte Specht	19	12	3	34
Grote Canadese gans		1	3	4
Grote Lijster	4	3	1	8
Heggenmus	24	13	3	40
Holenduif	15	12	3	30
Houtduif	112	26	17	155
Ijsvogel		1		1
Kauw	15	24		39
Kleine Bonte Specht	1			1
Kleine Karekiet			8	8
Kleine Plevier			1	1
Koekoek	1	1	2	4
Koolmees	82	34	11	127
Krakeend		1		1
Kuifeend			1	1
Kuifmees	20	2	1	23
Mandarijneend	1			1
Matkop		1		1
Meerkoet	2	6	6	14
Merel	109	36	15	160
Middelste Bonte Specht		2		2
Nijlgans	1	1	1	3
Patrijs		2		2
Pimpelmees	60	43	8	111
Putter	1		2	3
Roodborst	83	30	13	126
Roodborsttapuit		1		1
Spreeuw	2	18		20
Staartmees	11	4	1	16
Tjiftjaf	97	27	13	137
Torenavalk		1		1
Tuinfluiters	8	7	5	20
Turkse Tortel	1	1		2
Vink	94	30	11	135
Vuurgoudhaan	25	3		28
Waterhoen		1	1	2
Wespendief			1	1
Wielewaal	1	1		2
Wilde Eend	6	12	2	20
Winterkoning	109	54	21	184
Zanglijster	21	4	7	32
Zwarte Kraai	9	8	1	18
Zwarte Mees	6	1		7
Zwarte Specht	1			1
Zwartkop	63	33	16	112
Aantal territoria	1216	547	213	1976
Oppervlakte (ha)	164	121	39	324
Dichtheid territoria/ha	7,43	4,51	5,47	6,10
Aantal soorten	51	52	41	68

3.3 Bijzonderheden

Er zijn in 2015 zes rode lijstsoorten met een of meerdere territoria vastgesteld. Te weten: groene specht, koekoek, wielewaal, patrijs, grauwe vliegenvanger en matkop.

Het voorkomen van de matkop is bijzonder. Voorheen was deze soort een algemene soort in de waterwingebieden, maar net als elders in Zeeland is het aantal sterk afgenomen.

De soort is maar eenmaal zingend waargenomen tijdens de inventarisatierondes, zodoende kunnen we niet met zekerheid zeggen dat er ook gebroed is. Wel zijn er tussen 20 februari en 14 april nog 3 aanvullende waarnemingen van de soort gedaan door deskundige vogelaars. Deze waarnemingen zijn door hen op waarneming.nl⁶ vastgelegd. Alle waarnemingen zijn uit de juiste periode (datumgrens is 1 februari - 30 juni). Het opduiken van deze soort is vooral opmerkelijk omdat de populatie de laatste 25 jaar enorm gedaald is in Nederland. De daling lijkt de laatste jaren wel wat te stagneren, maar significante uitbreiding is nog niet aan de orde. Begin jaren negentig was de matkop ook in de Clingse bossen (14) en Sint Jansteen (13) nog een vrij algemene broedvogel.

De wespandief is tijdens de vroege ochtend- en nachtrondes helemaal niet waargenomen, toch zijn hier door diverse deskundige verschillende waarnemingen van in de Wildelanden. Het betreft vijf vastgelegde waarnemingen in de periode mei tot en met eind juni. De soort is ook baltsend waargenomen. Of de soort daadwerkelijk binnen het beheergebied heeft gebroed of daar net buiten, is niet vastgesteld.

Een andere bijzonderheid is de middelste bonte specht. De middelste bonte specht breidt de laatste jaren juist wel uit in Nederland. De soort komt verder in Zeeland (nog) niet voor, maar de waarschijnlijkheid van nieuwe vestigingen is veel groter. De verspreiding van de soort neemt in noordwestelijke richting toe vanuit Duitsland en België. De soort is Nederland binnengekomen via Limburg. De bossen van Clinge-St. Jansteen zijn de meest zuidoostelijke zandgrondbossen van Zeeland en liggen dicht bij de Brabantse en Vlaamse bossen. Daarom ligt vestiging van deze soort voor de hand in deze gebieden. De soort breidt uit doordat bossen ouder worden en door natuurlijker bosbeheer, waarbij bomen oud mogen worden en dood mogen gaan. Ook de vestiging in de bossen van St. Jansteen betekent dat het bos een natuurlijker karakter krijgt. Er zijn dit jaar twee territoria vastgesteld in St. Jansteen. De soort is voor het eerst in het gebied vastgesteld in maart 2011.

Dat het bos op leeftijd komt, blijkt uit het aantal vestigingen van de volgende soorten: kleine bonte specht (1 ter. Clinge), boomklever (6 ter. Clinge en 6 ter. St. Jansteen) en bosuil (2 Clinge en 3 St. Jansteen). Dit zijn allemaal soorten die in holten broeden en een ouder bos prefereren.

De ouderdomseisen gelden ook wel voor zwarte specht, maar deze heeft daarnaast ook baat bij wat meer openheid in het bos, zoals kapvlaktes of ravages van afgetopte oude bomen. Ook de nestboom moet voldoende dikte hebben (evenals bij een bosuil) om voldoende ruimte te bieden voor de toch wat grotere holtebroeders. Zo zijn oude beuken erg geliefd als nestboom. Zwarte spechten hebben een groot territorium waardoor het moeilijk vast te stellen is of het om één of om twee territoria gaat. De soort is zowel in Clinge als in St. Jansteen territoriaal waargenomen.

Ook appelvink (2 ter. Clinge) en gekraagde roodstaart (2 ter. Clinge en 1 ter. Wildelanden) hebben een afwisselend bos nodig. Een gekraagde roodstaart broedt vaak op wat zonnige open plaatsen in het bos met wat oud en omgevallen hout. Het nest van de gekraagde roodstaarten in De Wildelanden zat in een oude knotwilg die op de rand van bos en weiland staat. Een ander territorium bevond zich langs een van de infiltratiekanalen in Clinge.

Nog een bijzonderheid is de vestiging van boomleeuwerik. Er zijn op 3 plaatsen in de Clingse bossen boomleeuweriken waargenomen. Op een van de drie plaatsen is twee keer een zingend exemplaar waargenomen. Enkel deze is volgens de bmp-methode mee te tellen als territorium (bij meer dan 3 bezoekenronden moeten er minimaal twee waarnemingen gedaan worden in de juiste tijd). Het vastgestelde territorium bevindt zich op het zogenaamde krekelveld. Dit is qua biotoop een geschikte broedbiotoop, omdat de soort graag in halfopen terrein aan bosranden broedt. De soort staat wel bekend als gevoelig voor verstoring. Uit onderzoek blijkt dat in vergelijkbare gebieden, de gebieden zonder recreatie een veel hogere

⁶ Website waar, door natuurwaarnemers losse waarnemingen kunnen worden vastgelegd en gedeeld met anderen.

dichtheid (en broedsucces) kennen dan met recreatie⁷. De vestiging van de soort geeft potenties aan. Middels gericht beheer moet bekeken worden of deze potenties verder verzilverd kunnen worden.

Het nieuw ingerichte gebied bij de De Wildelanden (geplagde en verlaagd) levert al voor het tweede jaar oprij een territorium kleine plevieren op. Dit is een soort die in tegenstelling tot de strandplevier en bontbekplevier tot ver in de binnenlanden en dus zelfs op de dekzandgronden kan broeden.



Appelvink is een van de kritische en daardoor bijzondere soorten die zich hebben gevestigd in de bossen van Clinge en St. Jansteen. Ze zijn in 2009 voor het eerst vastgesteld in een integrale broedvogelkartering. Zij komen vooral voor in oude loofbossen (foto: Chiel Jacobusse).

⁷ Bijlsma R.G., 2006. Effecten van menselijke verstoring op grondbroedende vogels van Planken Wambuis. De levende natuur, jaargang 107 uitgave 5, september 2006.

4 Analyse

4.1 Vergelijking met 2009

Kort nadat Het Zeeuwse Landschap de gebieden in beheer kreeg, is er een broedvogelinventarisatie uitgevoerd in 2009. Toentertijd zijn deze gegevens gebruikt om het beheerplan te maken. De gegevens van 2009 zijn toen vergeleken met oudere inventarisaties, voor zover voorhanden. In deze paragraaf worden de resultaten van 2015 vergeleken met die van 2009, omdat deze inventarisaties hetzelfde oppervlakte betreft en daardoor goed met elkaar te vergelijken zijn.

basis-ecotoop	eco-groepen	Som territoria 2009	Som territoria 2015	verschil
bos	bos	617	963	346
	naaldbos	124	181	57
	oud bos	62	100	38
	oud loofbos	16	23	7
	struweel	200	285	85
		1019	1552	533
cultuurland	bomen	194	273	79
	half open	52	79	27
	grasland	2	2	0
	bebouwing	11	2	-9
		259	356	97
moeras en water	water	28	48	20
	pionierbegroeiing		1	1
	oeverbegroeiing	3	12	9
		31	61	30
Eindtotaal		1309	1969	660

Deze tabel geeft het totaal aantal territoria van vastgestelde broedvogels binnen ecologische groepen.

Dit is dus de som van diverse soorten bij elkaar opgeteld, maar met vergelijkbare eisen aan leefgebied.

Deze tabel is een samenvatting van de detailtabel bijlage 1.

basis-ecotoop	eco-groepen	Aantal soorten 2009	Aantal soorten 2015	verschil
bos	bos	13	11	-2
	naaldbos	5	4	-1
	oud bos	5	4	-1
	oud loofbos	4	6	2
	struweel	6	8	2
		33	33	0
cultuurland	bomen	6	6	0
	half open	8	10	2
	grasland	2	1	-1
	bebouwing	2	1	-1
		18	18	0
moeras en water	water	5	10	5
	pionierbegroeiing		1	1
	oeverbegroeiing	1	2	1
		6	13	7
Eindtotaal		57	64	7

Deze tabel geeft het totaal aantal soorten vastgestelde broedvogels binnen ecologische groepen.

Deze tabel is een samenvatting van de detailtabel bijlage 1.

Bos

Het aantal territoria bosvogels is ten opzichte van 2009 flink toegenomen; van 1019 territoria naar 1552 territoria, dat is een factor 1,5. Binnen alle bostypen (ecologische groepen) neemt het aantal territoria met ongeveer dezelfde factor toe. De soorten die verantwoordelijk zijn voor de toename van het aantal territoria zijn de wat algemenere soorten van het bos. De soorten zijn verdeeld over de volgende ecotopen: 'Bos' (merel, zanglijster, zwartkop, vink, koolmees, pimpelmees en tijftjaf), 'naaldbos' (goud- en vuurgoudhaantje), 'oud bos' (boomkruiper en grote bonte specht) en van het 'struweel' (fitis, grasmus, tuinfluiter en winterkoning).

In het bos zijn ook zeldzamere soorten toegenomen of verschenen. Dit zijn veelal kritischere soorten van 'oud bos' (gekraagde roodstaart) en van 'oud loofbos' (bonte vliegenvanger en de middelste bonte specht).

Dat de bosvogels in soorten en aantallen toenemen zegt iets over de ontwikkeling van het bos.

Biotoopverbetering leidt namelijk tot een grotere draagkracht, wat wil zeggen dat vogels in hogere dichtheden kunnen voorkomen. Al deze soorten zijn gebaat bij een ouder en/of gevarieerder bos, omdat veel soorten in boomholtes broeden en tijdens het broedseizoen allemaal insecten eten (inclusief larven). Sommige soorten vangen insecten uit de lucht, zoals de vliegenvangers, andere van boom- of bladoppervlakten en of uit doodhout. Hoe meer diversiteit in gelaagdheid en leeftijd het bos kent, des te meer ruimte er is voor insecten en des te meer vogels er zijn.

Toch zijn er ook enkele soorten in aantal achteruitgegaan of zelfs helemaal verdwenen binnen de diverse ecologische groepen van het bos. Het is een ogenschijnlijke willekeurige greep uit diverse ecologische groepen, maar het betreft de wat grotere vogels (gaai, ransuil, buizerd, sperwer en wielewaal). Ransuil is niet alleen achteruitgegaan maar zelfs helemaal verdwenen uit het bos. Uit de gegevens blijkt dat dit ook geldt voor sperwer, maar deze soort is met deze methode van inventariseren lastig vast te stellen.

Mogelijk heeft de achteruitgang te maken met de komst van de bosuil. Deze heeft zich weliswaar al jaren geleden gevestigd (sinds 2007/2008), maar de impact is vaak niet direct zichtbaar. Zo zal een bosuil geen gezonde ervaren vogels pakken, maar wel jonge vogels. Zeker voor ransuil is dit een grote bedreiging; zij hebben hun jongen in een open nest. Ook de havik is in deze contreien in opmars en laat zich hier regelmatig zien. De soort is bovendien al broedend vastgesteld in de directe omgeving. Havik heeft een minstens even grote impact op de vogelstand. De vooruitgang van de spechten, duiven en kauwen is dan wel weer wat opmerkelijk, dit zijn ook prooidieren voor deze toppredatoren.

Kruisbek is een zogenaamde invasiesoort, omdat zij niet jaarlijks in grote aantallen in Nederland overwinteren. Zo kunnen de aantallen per seizoen sterk wisselen. In 2015 was deze soort niet aanwezig tijdens het broedseizoen. Zwarte mees is een algemenere soort die wel jaarlijks broedt in deze bossen, maar ook dit is een invasiesoort die pieken kent na een invasiewinter. Ook deze soort is in 2015 minder aangetroffen dan in 2009. Afname van het areaal naalddhout zou kunnen leiden tot een afname van beide soorten, maar er is tot op heden nog geen afname van naalddhout gaande. Toch zijn alle naalddhoutsoorten in aantal afgenomen, behalve goud- en vuurgoudhaan. De vooruitgang van de 'haantjes' wordt mogelijk beïnvloed door het klimaat (een aantal zachte winters).

Cultuurland

In het cultuurland zijn de verschuivingen tussen 2009 en 2015 minder groot. De enige echte verschuiving zit in de groep vogels die nog een relatie met bos heeft (de zogenoemde boombroeders). Zo zijn houtduif, holenduif en kauw in aantal flink toegenomen. Ouder wordende bomen en het verbouwen van graan op de natuurakkers kan hierbij een rol spelen, maar dit zal zeker niet de volledige toename veroorzaken.

Steenuil, kievit en zwarte roodstaart hadden allemaal één territorium in 2009 en in 2015 geen territorium meer. Dit berust ten dele op toeval, omdat het soorten zijn die allemaal net binnen of buiten het gebied broeden. Hetzelfde (precies het omgekeerde) geldt voor enkele nieuwkomers: putter, spreuw, torenvalk en boomleeuwerik.

De afname van soorten van bebouwing is volledig op conto van de Turkse tortel te schrijven. Dit kan te maken hebben met het feit dat ook deze soort rond de grenzen van het gebied broedt, hierdoor gevoelig is voor predatie van met name havik. Zowel de afvallers als nieuwkomers van het cultuurlandschap zijn bijna allemaal soorten waarvoor een goede inrichting en beheer belangrijk is en waarvoor zeker nog winst te halen valt.

Moeras en water

Het moeras en water kent alleen maar een toename in aantallen en soorten. Dit is volledig op het conto te schrijven van de nieuwe inrichting in De Wildelanden. Anderzijds ligt hier zeker ook een punt van zorg. De gebieden Sint Jansteen en Clinge blijken ook een ecologische val voor veel watervogels. Met name de eenden die langs de oevers van de waterwinkanalen broeden, worden, zodra de kanalen leeggetrokken worden, halverwege het seizoen geconfronteerd met een extreme verandering van hun gekozen leefgebied.

4.2 Langetermijntrend

Van de periode vóór 2009 zijn er geen integrale gegevens van *alle drie* de deelgebieden beschikbaar. Er is nog wel een broedvogelinventarisatie bekend van St. Jansteen uit 1991. In de Clingse bossen zijn er nog meer inventarisaties voorhanden uit 1985, 1990 en 1996.

Een van de conclusies uit de voorgaande paragraaf is dat het totaal aantal territoria in het bos tussen de laatste twee inventarisaties is toegenomen. De langere trend laat zien dat de bosvogels al langer in de lift zitten. Dit geldt in ieder geval voor de standvogels zoals boomklever, bosuil, en spechten. Deze langetermijntrendanalyse laat zien dat de niet-standvogels (zomervogels) voorheen een enorme terugval hebben gekend. Zij lijken, na een dramatische achteruitgang, bezig aan een voorzichtig herstel. Hieronder is dit voor de deelgebieden Clingse bos en Sint Jansteen wat verder uitgewerkt.

Van de ooit in Clinge voorgekomen broedvogels overwinteren 24 soorten alleen zuidelijk van Nederland. In 2009 waren er nog maar 10 van deze soorten aanwezig (14 dus al verdwenen). Ze zijn zonder uitzondering allemaal achteruit gegaan voor 2009. Sommige soorten trekken de laatste 6 jaar weer wat aan, hoewel dat voor de meeste soorten nog maar mondjesmaat gaat. De meeste verdwenen soorten zijn (nog) steeds afwezig. Alleen de algemenere tjiftjaf en zwartkop doen het zelfs beter dan voorheen. Bosrietzanger en koekoek zijn opnieuw verschenen, en de in 2015 vastgestelde boomleeuwerik is een nieuwkomer ook over de lange termijn gezien.

Broedvogels Clinge	1985	1990	1996	2009	2015	Vershil 1996 -> 2009	Vershil 2009 -> 2015
Boerenwaluw	8					0	0
Bonte Vliegenvanger	1	1				0	0
Boomleeuwerik					1	0	1
Boompieper	18	15	2	1	3	-1	2
Bosrietzanger	3				1	0	1
Braamsluiper	1	1				0	0
Europese Kanarie	1		1			-1	0
Fitis	31	53	39	2	5	-37	3
Gekraagde Roodstaart	9	15	12	1	2	-11	1
Gele Kwikstaart	1	1				0	0
Grasmus	12	18	14	3	3	-11	0
Graspieper	1					0	0
Grauwe Vliegenvanger	15	8	8			-8	0
Koekoek	8	7	6		1	-6	1
Nachtegaal		2	2			-2	0
Roodborsttapuit	4	2	3	1		-2	-1
Slobeend	1					0	0
Spotvogel	3	1				0	0
Tjiftjaf	37	85	64	51	97	-13	46
Tuinfluitier	24	32	27	1	8	-26	7
Wielewaal	5	6	3	1	1	-2	0
Witte Kwikstaart	3	3				0	0
Zomertortel	37	35	19			-19	0
Zwarte Roodstaart			2	1		-1	-1
Zwartkop	21	33	28	24	63	-4	39
Totaal	244	318	230	86	185	-144	99
Aantal soorten	22	18	15	10	11	-5	1

Trend per soort van de zomervogels in Clinge, de stand van deze vogels wordt mede bepaald door wat er op de trekroute en in het overwinteringsgebied veranderd. Deze soorten stellen vaak ook hogere eisen aan hun broedgebied.

Voor Sint Jansteen geldt wat betreft de langetermijntrend hetzelfde als in het Clingse bos; de zomervogels hebben de klap al eerder gehad en een aantal zitten weer iets in de lift. De aantallen zwartkop en grasmus zijn in Sint Jansteen nu zelf hoger dan ooit. Tjiftjaf en tuinfluiter hebben een lichter herstel. Bonte vliegenvanger die in Clinge is verdwenen en in 2009 niet was waargenomen, is nu wel weer in Sint Jansteen vastgesteld.

Broedvogels St. Jansteen	1991	2009	2015	Verschil 1991 -> 2009	Verschil 2009 -> 2015
Bonte Vliegenvanger			1	0	1
Boompieper	6			-6	0
Braamsluiper	2			-2	0
Fitis	20			-20	0
Fluiter	1			-1	0
Gekraagde Roodstaart	1			-1	0
Grasmus	8	3	9	-5	6
Grauwe Vliegenvanger	10	2		-8	-2
Koekoek	2	2	1	0	-1
Nachtegaal	1			-1	0
Roodborsttapuit	1		1	-1	1
Tjiftjaf	47	23	27	-24	4
Tuinfluiter	29	3	7	-26	4
Wespendief			1	0	1
Wielewaal	6	2	1	-4	-2
Witte Kwikstaart	1			-1	0
Zwarte Roodstaart	1			-1	0
Zwartkop	26	29	33	3	4
Totaal	162	64	81	-88	16
Aantal soorten	16	7	9	-9	2

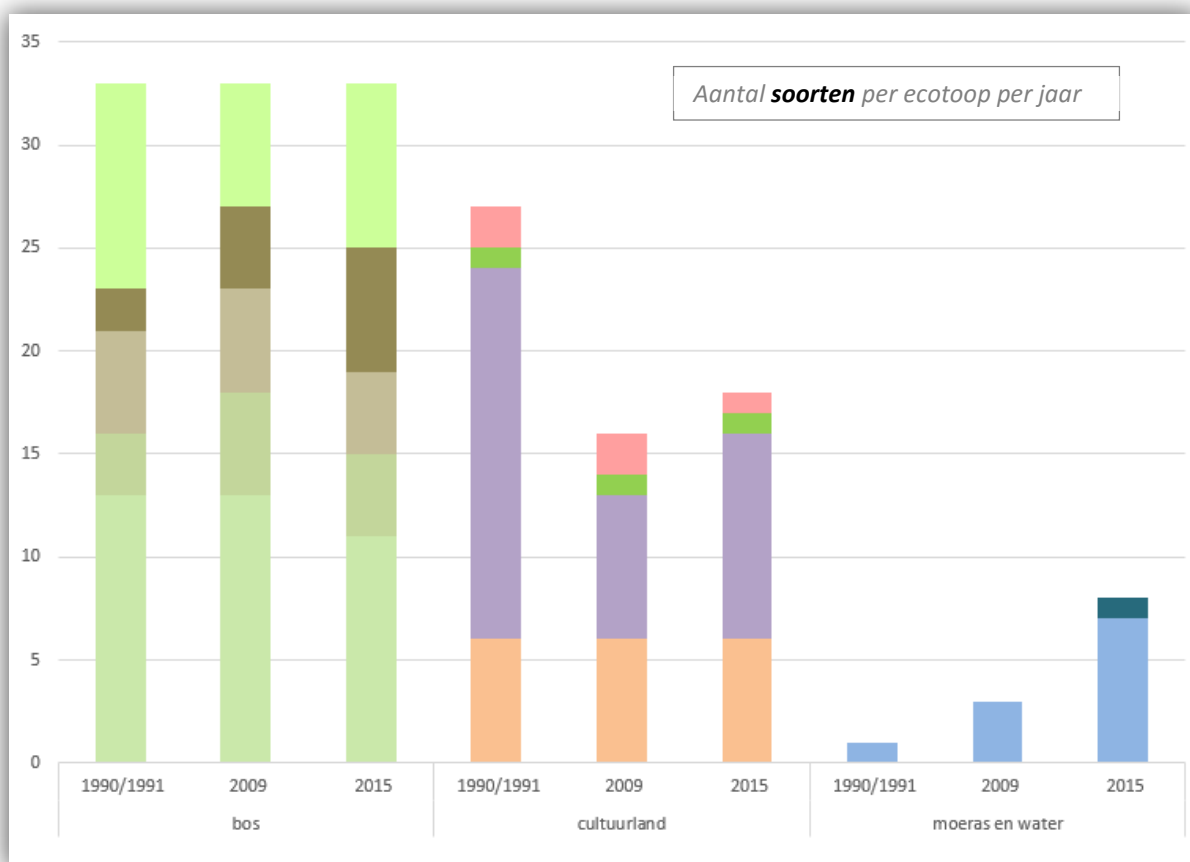
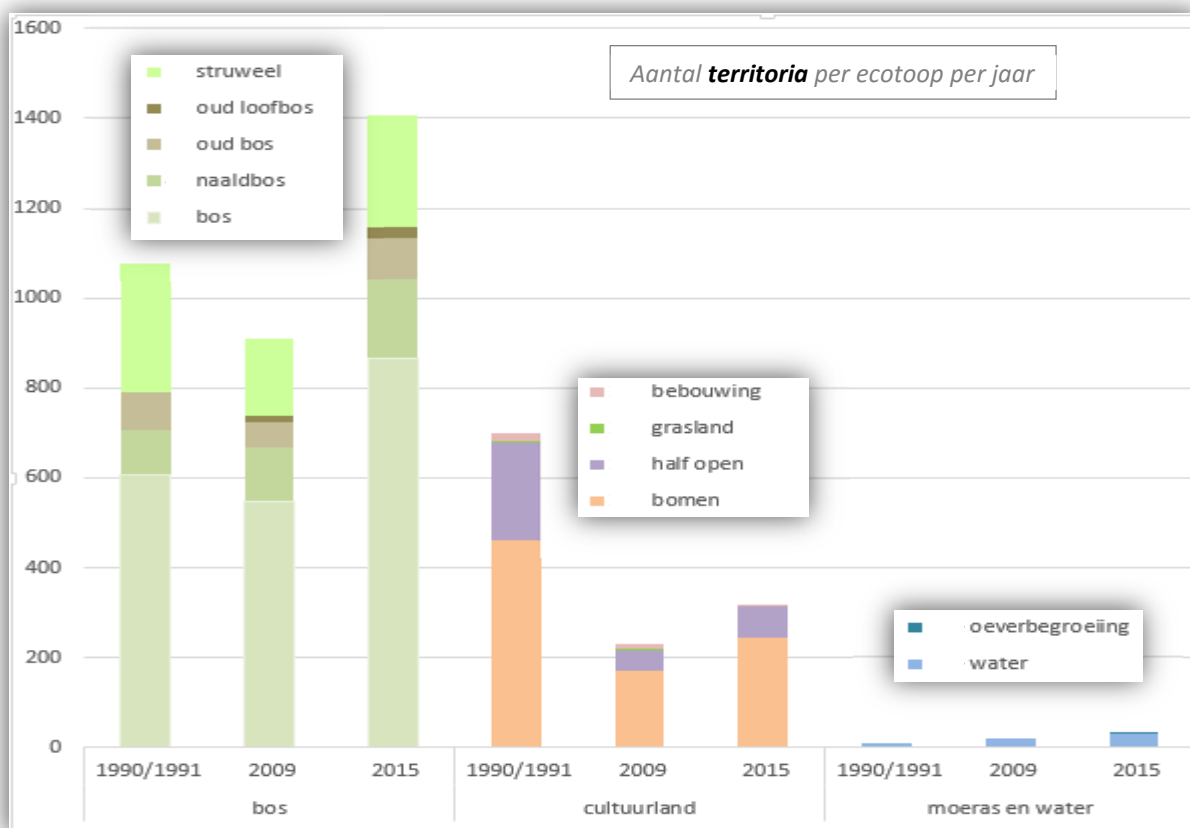
Trend per soort van de zomervogels in St. Jansteen, de stand van deze vogels wordt mede bepaald door wat er op de trekroute en in het overwinteringsgebied veranderd. Deze soorten stellen vaak ook hogere eisen aan hun broedgebied.

De trend van de zomervogels is logischerwijs ook erg afhankelijk van factoren op de trek of op de plaats van overwintering. Onder de echte bosvogels van oudere bossen is het aantal soorten zomervogels relatief klein, alleen de vliegenvangers en gekraagde roodstaart zijn trekkers. De achteruitgang van de zomervogels treft dus vooral de struweelvogels en in mindere mate de vogels van jong bos. Dit zou dus ook kunnen betekenen dat de oorzaak van deze achteruitgang voorheen niet alleen aan de trek en overwintering lang, maar ook in het verbossen van struweel in deze gebieden; minder kapvlaktes met jonge aanplant en struweel.

In het cultuurlandschap is er voorheen vooral een klap gevallen in de soorten van het halfopen landschap. Er lijkt een voorzichtig herstel ingezet te zijn, maar er is nog veel te winnen. Dit vergt veel specifiek beheer. En voor sommige soorten zal herstel moeilijk te bewerkstelligen zijn omdat de populatie in Nederland flink achteruitgaat. Zo is de zomertortel in Nederland dramatisch hard achteruitgegaan (80% verloren t.o.v. van de jaren 90).



Kritische cultuurlandvogels hebben in het verleden om diverse redenen een zeer negatieve trend gekend, enige kentering lijkt in zicht. Met behulp van soortenkennis valt er mogelijk nog veel winst te boeken door biotoopverbetering. Of dat voor deze zomertortel nog op tijd is, is maar zeer de vraag (foto: Erik Speksnijder).



De bovenste grafiek geeft het aantal territoria weer van Clinge en Sint Jansteen in drie verschillende jaren per ecologische groep weer. De onderste geeft dit weer voor het aantal soorten (zie bijlage 2 voor achterliggende tabel/getallen).

4.3 Conclusies

Ondanks dat niet alle soorten vooruitgaan, kan geconcludeerd worden dat het goed gaat met de bosvogels in de bossen van Clinge en Sint Jansteen. Zelfs bij de zomervogels lijkt de eerdere achteruitgang te stoppen en lijken sommige soorten aan een (voorzichtig) herstel te zijn begonnen. Vogels van het ouder bos nemen toe, ook toppredatoren horen daarbij, waardoor er weer een nieuw evenwicht ontstaat. Struweel vogels hebben na een flinke achteruitgang weer een licht herstel in aantal en voorkomen.

Onder de cultuurvogels is het nog iets minder rooskleurig. Dit kan te maken hebben met de populatiedaling op grotere schaal, dit bemoeilijkt de instandhouding ook op kleinere schaal. Soorten als kneu, ringmus en zomertortel waren vroeger vrij algemeen in het gebied en kennen ook in dit gebied nog geen herstel. Binnen deze groep valt nog natuurwinst te behalen door een goed beheer en inrichtingsmaatregelen. Zeker ook voor de grondbroeders als patrijs, boomleeuwerik en geelgors blijkt het gebied potenties. Hiervoor is specifiek beheer nodig; kleinschaligheid en rust zijn hiervoor van uiterst belang.

De watervogels blijken toe te nemen. Dit heeft alles te maken met de nieuw ingerichte delen van De Wildelanden. Hier is een deel van het weiland geplagd en uitgegraven, waardoor extra plassen en natte delen zijn ontstaan. Toch kent ook deze groep zorgen. De waterwinkkanalen worden tijdens het broedseizoen leeggetrokken, waardoor het broedsucces met name langs de kanalen zeer laag is. Dit wordt gezien als een ecologische val voor met name eenden langs deze kanalen.



Ouder worden bos met veel variatie zorgt voor een toenemend aantal holebroeders, zoals deze zwarte specht (foto: Chiel Jacobusse).

5 Beheeroverweging ten behoeve van broedvogels

De bomen in het bos zullen vanzelf ouder worden, waarmee het bos op termijn vanzelf een natuurlijker karakter zal krijgen. Zo zullen bomen niet alleen steeds dikker en groter worden, maar zullen er ook meer sterven waarbij er gaten kunnen ontstaan en verjonging plaatsvinden. Dit alles is een natuurlijk proces wat toch ook beheer vergt. Soms om het proces -naar meer variëteit in structuur- te versnellen, maar ook om het bos zo natuurlijk mogelijk te krijgen. Zo zijn er in het verleden exoten ingemengd die de natuurlijkheid en de natuurlijke processen in de weg kunnen staan. Een deel van de exoten zijn niet zo kwalijk, andere daarentegen woekeren en verdringen daarmee inheemse soorten. Het betreft voornamelijk Amerikaanse vogelkers. Een soort die de kwaliteit van habitat voor veel broedsoorten verlaagd (minder insecten, minder nestmogelijkheden etc). Zoals uit de langetermijntrend blijkt hebben struweelvogels het erg moeilijk (gehad). Het ligt daarom voor de hand daar als beheerder te proberen de kwaliteit van dit habitat te verbeteren.

Het creëren van openplekken in het bos is in een relatief klein areaal bos vaak zonde, toch is er mogelijk een combinatie te maken met het omvormen naar een meer natuurlijk bos door het verwijderen van exoten. Open plekken in het bos als zijnde kleine kapvlaktes kunnen leiden tot een hogere soorten diversiteit voor wat betreft broedvogels. Te denken valt aan goudvink, nachtzwaluw, houtsnip, boomleeuwerik, fitis, braamsluiper en matkop.

De negatieve trend onder de cultuurvogels lijkt nog niet te keren, met name de broedvogels van het halfopenlandschap. Het is van belang het beheer, met eventuele inrichting van het halfopen cultuurlandschap te optimaliseren voor soorten als patrijs, kwartel, zomertortel, geelgors, steenuil, ringmus, kneu en braamsluiper. De natuurakkertjes met hagen en bomen in de omgeving (zoals de schommeling, in het noordwesten van Sint Jansteen) zijn nog niet zo lang ingericht, mogelijk dat zij na enige jaren hier een bijdrage aan kunnen leveren. De graslanden worden ook al door sneden door lanen, bosjes en dergelijke. Toch zou voor broedvogels plaatselijk de graslanden nog kleinschaliger kunnen, met name in Sint Jansteen is hiervoor nog voldoende potentieel oppervlak. Gezien de relatief grote hoeveelheid grondbroeders zouden delen van dit gebied ook beter beschermd dienen te worden tegen verstoring. Dit zou soorten als patrijs, kwartel, boompieper, boomleeuwerik zeer ten goede komen. Extensieve begrazing met rasters zou ervoor kunnen zorgen dat de gebieden ook minder toegankelijk worden. Als de begrazing voldoende extensief is levert dit meer structuur van het grasland op, waardoor bloemen een kans tot bloeien krijgen dit komt ook het insectenleven ten goede. Dit alles is hard nodig voor de doelsoorten van het cultuurland.

Een voor ons als natuurbeheerder minder stuurbaar knelpunt is het plots in het late voorjaar / vroege zomer leegtrekken van de waterwinkanalen. Dit zorgt voor een plotselinge verandering van een waterrijk biotoop naar een droge greppel. Dit is voor veel op dat moment broedende watervogels fataal.

BIJLAGEN

Bijlage 1 Detailtabel broedvogels in gedeeld in ecologische groepen en hun voorkomen

Bijlage 2: Aantallen territoria en soorten van de ecologische groepen in Clinge en Sint Jansteen

BIJLAGE 1: Detailtabel broedvogels in gedeeld in ecologische groepen en hun voorkomen

basis-ecotoop	eco-groep	soort	territoria 2009	territoria 2015	verschil	soorten 2009	soorten 2015
bos	bos	Buizerd	6	4	-2	1	1
		Gaai	23	18	-5	1	1
		Koolmees	101	127	26	1	1
		Mereel	76	160	84	1	1
		Pimpelmees	76	111	35	1	1
		Ransuil	2		-2	1	
		Roodborst	85	126	41	1	1
		Sperwer	3		-3	1	
		Tjiftjaf	86	137	51	1	1
		Vink	71	135	64	1	1
		Wespendief	0	1	1		1
		Wielewaal	3	2	-1	1	1
		Zanglijster	25	32	7	1	1
		Zwartkop	60	112	52	1	1
			617	965	348	13	12
	naaldbos	Goudhaan	61	123	62	1	1
		Kruisbek	2		-2	1	
		Kuifmees	34	23	-11	1	1
		Vuurgoudhaan	2	28	26	1	1
		Zwarte Mees	25	7	-18	1	1
			124	181	57	5	4
	oud bos	Boomkruiper	36	62	26	1	1
		Gekraagde Roodstaart	1	3	2	1	1
Grauwe Vliegenvanger		1	1	0	1	1	
Grote Bonte Specht		22	34	12	1	1	
Zwarte Specht		2	1	-1	1	1	
		62	101	39	5	5	
oud loofbos	Appelvink	2	3	0	1	1	
	Bonte Vliegenvanger		1	1		1	
	Boomklever	7	12	5	1	1	
	Bosuil	6	5	-1	1	1	
	Kleine Bonte Specht	1	1	0	1	1	
	Middelste Bonte Specht		2	2		1	
		16	24	7	4	6	
struweel	Fitis	2	9	7	1	1	
	Goudvink		1	1		1	
	Grasmus	6	14	8	1	1	
	Heggenmus	40	40	0	1	1	
	Matkop		1	1		1	
	Staartmees	14	16	2	1	1	
	Tuinfluitier	4	20	16	1	1	
	Winterkoning	134	184	50	1	1	
		200	285	85	6	8	
		1019	1556	536	33	35	
cultuurland	bomen	Ekster	25	23	-2	1	1
		Grote Lijster	5	8	3	1	1
		Holenduif	7	30	23	1	1
		Houtduif	122	155	33	1	1
		Kauw	15	39	24	1	1
		Zwarte Kraai	20	18	-2	1	1
			194	273	79	6	6
	half open	Boomleeuwerik		1	1		1
		Boompieper	1	3	2	1	1
		Fazant	33	21	-12	1	1
		Groene Specht	12	17	5	1	1
		Groenling	1	8	7	1	1
		Koekoek	2	4	2	1	1
		Patrijs	1	2	1	1	1
		Putter		3	3		1
		Roodborsttapuit	1	1	0	1	1
		Spreeuw		20	20		1
		Steenuil	1		-1	1	
	Torenvalk		1	1		1	
		52	81	29	8	11	
grasland	Bergeend	1	2	1	1	1	
	Kievit	1		-1	1		
		2	2	0	2	1	
bebouwing	Turkse Tortel	10	2	-8	1	1	
	Zwarte Roodstaart	1		-1	1		
		11	2	-9	2	1	
		259	358	99	18	19	
moeras en water	water	Dodaars		1	1		1
		Fuut	1	1	0	1	1
		Grote Canadese gans		4	4		1
		Krakeend		1	1		1
		Kuifeend		1	1		1
		Mandarijneend		1	1		1
		Meerkoet	9	14	5	1	1
		Nijlgans	1	3	2	1	1
		Waterhoen	5	2	-3	1	1
	Wilde Eend	12	20	8	1	1	
			28	48	20	5	10
	pionierbegroeiing	Kleine Plevier		1	1		1
				1	1		1
oeverbegroeiing	Ijsvogel		1	1		1	
	Kleine Karekiet	3	8	4	1	1	
	Bosrietzanger		4	5		1	
		3	13	10	1	3	
		31	62	31	6	14	
Eindtotaal			1309	1976	666	57	68

BIJLAGE 2: Aantallen territoria en soorten van de ecologische groepen in Clinge en Sint Jansteen

basis-ecotoop	eco-groepen	Som van 1990/1991	Som van 2009	Som van 2015	verschil periode 1	verschil periode 2
bos	bos	607	548	868	-59	320
	naaldbos	99	119	176	20	57
	oud bos	83	56	92	-27	36
	oud loofbos	2	16	24	14	8
	struweel	287	172	249	-115	77
		1078	911	1409	167	498
cultuurland	bomen	461	172	245	-289	73
	half open	216	46	71	-170	25
	grasland	5	1	2	-4	1
	bebouwing	17	10	2	-7	-8
		699	229	320	-479	91
moeras en water	water	11	19	32	8	13
	oeverbegroeiing			2	0	2
		11	19	34	8	15
Eindtotaal		1788	1159	1757	629	598

basis-ecotoop	eco-groepen	Aantal van 1990/1991	Aantal van 2009	Aantal van 2015	verschil periode 1	verschil periode 2
bos	bos	13	13	11	0	-2
	naaldbos	3	5	4	2	-1
	oud bos	5	5	5	0	0
	oud loofbos	2	4	6	2	2
	struweel	10	6	8	-4	2
		33	33	34	0	1
cultuurland	bomen	6	6	6	0	0
	half open	18	7	11	-11	4
	grasland	1	1	1	0	0
	bebouwing	2	2	1	0	-1
		27	16	19	-11	3
moeras en water	water	1	3	7	2	4
	oeverbegroeiing			2	0	2
		1	3	9	2	6
Eindtotaal		62	52	59	-13	7

De bovenste tabel geeft het aantal territoria weer van Clinge en Sint Jansteen in drie verschillende jaren. De laatste twee kolommen geeft de veranderingen voor de twee tussenliggende periode weer. De onderste dit weer voor het aantal soorten.